

BOLAGSSTYRNINGSRAPPORT

Atrium Ljungberg AB är ett svenskt publikt aktiebolag med säte i Nacka. Bolagsordningen föreskriver att bolaget ska bedriva byggnadsrörelse, äga och förvalta fast egendom eller tomträtt samt värdepapper, idka handel med fastigheter samt driva annan med ovanstående ändamål förenlig verksamhet. Bolagsordningen innehåller inga bestämmelser om ändring av bolagsordningen. Bolagets B-aktie (ATRLJ B) är noterad på Nasdaq Stockholm, Large Cap-listan. Fundamentet för bolagsstyrningen utgörs av bolagsordningen, aktiebolagslagen, andra tillämpliga lagar och förordningar, börsens regelverk, GRI (Global Reporting Initiative), interna riktlinjer och policyer samt Svensk kod för bolagsstyrning (Koden). Kodens övergripande syfte är att stärka förtroendet för svenska börsbolag genom att främja en positiv utveckling av bolagsstyrningen. Dess normer är inte tvingande men bygger på principen att eventuella avvikelser ska anges och förklaras. Bolaget har under året inte rapporterat några avvikelser från Koden och i övrigt iakttagit god sed på aktiemarknaden. Atrium Ljungberg eftersträvar öppenhet kring bolagets beslutsvägar, ansvar, befogenheter samt olika kontrollsystem.

STYRNINGSSTRUKTUR

Strukturen för bolagsstyrningen inom Atrium Ljungberg framgår av illustrationen och de följande avsnitten.

Styrinstrument

Intern styrinstrument

Affärsidé, affärsplan, mål och strategier, styrelsens arbetsordning, vd-instruktion, policyer, uppdragsbeskrivningar, delegationsordning, attestordning och grundvärderingar.

Extern styrinstrument

Regelverk för emittenter, svensk kod för bolagsstyrning, aktiebolagslagen, IFRS, årsredovisningslagen, GRI samt andra relevanta lagar.

5 575

Antal aktieägare vid årets slut



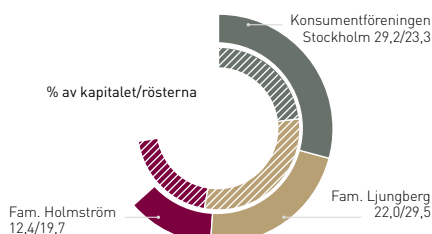
VALBEREDNING

Valberedningen är bolagsstämmans organ för beredning av stämmans beslut i tillsättningsärenden med mera. Valberedningen ska föreslå ett underlag för stämmans behandling av följande ärenden:

- val av stämмоordförande, styrelseordförande samt övriga ledamöter till bolagets styrelse
- styrelsearvode till ordförande, övriga ledamöter samt eventuell ersättning för utskottsarbete och, i förekommande fall, val av och arvodering till revisor
- beslut om principer för utseende av valberedning inför kommande årsstämmor

På årsstämman den 28 mars 2018 beslutades att valberedningen inför årsstämman 2019 ska utgöras av representanter för bolagets fem röstmässigt största aktieägare per den sista bankdagen i februari månad. Till valberedningens ledamöter utsågs Lars Ericson representerande Konsumentföreningen Stockholm, Per Erik Hasselberg (tillika valberedningens ordförande) representerande familjen Holmström, Hans Hedström representerande Carnegie Fonder, Johan Ljungberg representerande familjen Ljungberg och Ilkka Tomperi representerande Ömsesidiga arbetspensionsförsäkringsbolaget Varma. Valberedningen kan i vissa fall utöka antalet ledamöter till högst sju.

Ägare som representerar minst 1/10 av röstetalet

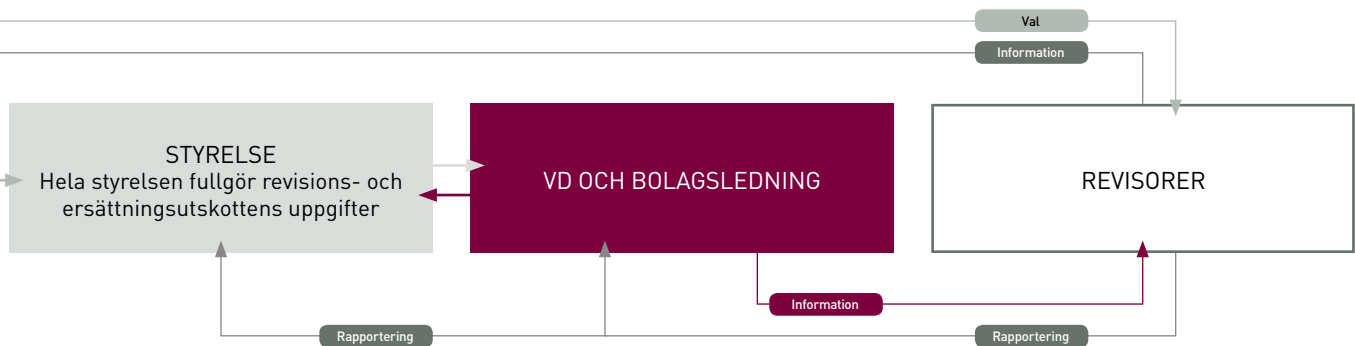


ÄGARE OCH AKTIER

Bolagets aktiekapital uppgick till 333 051 840 kr per den 31 december 2018, fördelat på 4 000 000 A-aktier (tio röster per aktie) och 129 220 736 B-aktier (en röst per aktie). Bolaget innehar 2 761 000 egna B-aktier. Förutom innehavet av egna aktier finns ingen rösträttsbegränsning. Bolagets börsvärde uppgick vid årets slut till 19 642 miljoner kronor. Atrium Ljungbergs mål är att aktieutdelningen ska motsvara minst 50 procent av resultat före värdeförändringar efter nominell skatt om inte investeringar eller bolagets finansiella ställning i övrigt motiverar en avvikelse. Mer information om ägarstrukturen finns på sidorna 80–81. Se även diagram denna sida.

ÅRSSTÄMMA

Aktieägarnas inflytande i bolaget utövas genom årsstämman som är bolagets högsta beslutande organ och ska hållas inom sex månader efter räkenskapsårets utgång. Årsstämman utser styrelse och revisorer samt fastställer principer för ersättningar till styrelse, revisorer och ledning. Stämman fattar också beslut om bolagsordning, utdelningar och eventuella ändringar i aktiekapitalet. Årsstämman ska dessutom fastställa balans- och resultaträkningar samt besluta om ansvarsfrihet för styrelse och verkställande direktör. Datum för årsstämma offentliggörs senast i samband med delårsrapporten per den 30 september. Kallelse till årsstämma ska ske fyra till sex veckor före stämman genom pressmeddelande, kungörelse i Post- och Inrikes Tidningar samt på bolagets webbplats, www.al.se. Att kallelse skett ska annonseras i Dagens Nyheter. Aktieägare har rätt att få ett ärende behandlat vid stämman om det anmäls hos styrelsen senast sju veckor före stämman. Årsstämman 2018 hölls den 28 mars varvid 160 aktieägare representerande 83,7 procent av aktiekapitalet och 87,2 procent av rösterna



deltog. På årsstämman fattades bland annat beslut om:

- fastställande av resultat- och balansräkningar för moderbolaget respektive koncernen
- beviljande av ansvarsfrihet för styrelse och verkställande direktör
- fastställande av vinstdisposition innebärande en utdelning om 4,50 kr per aktie
- val av styrelse
- fastställande av styrelsearvode om 1 540 000 kr fördelat på 440 000 kr till styrelseordföranden och 220 000 kr vardera till styrelseledamöterna
- fastställande av revisionsarvode enligt godkänd räkning
- inrättande av valberedning representerande de fem röstmässigt största aktieägarna per sista bankdagen i februari 2018
- riktlinjer för ersättning till ledande befattningshavare i koncernen
- beslut om lånesubventionsprogram för ledande befattningshavare i samband med förvärv av aktier i bolaget
- beslut om personaloptionsprogram
- bemyndigande till styrelsen att vid ett eller flera tillfällen förvärva så många B-aktier att bolagets innehav vid var tid inte överstiger 10% av samtliga aktier i bolaget, på reglerad marknad där aktierna är noterade
- bemyndigande till styrelsen att vid ett eller flera tillfällen besluta om apportemission av sammanlagt högst 13,3 miljoner B-aktier

Bolagsstämmoprotokoll och övriga stämmandhandlingar finns tillgängliga på bolagets webbplats.

STYRELSE

Atrium Ljungbergs styrelse har under året bestått av sex ledamöter (information om ledamöterna finns på sidan 88). Enligt Koden ska en majoritet av styrelsen vara oberoende i förhållande till bolaget och

bolagsledningen. Minst två av de oberoende ledamöterna ska även vara oberoende i förhållande till bolagets större aktieägare. Styrelsens sammansättning uppfyller oberoendekraven. Bolagsordningen innehåller inga bestämmelser om tillsättande och entledigande av styrelseledamöter.

Styrelsen har ett övergripande ansvar för bolagets organisation, den finansiella rapporteringen samt att förvaltningen av bolagets angelägenheter hanteras så att ägarnas intresse av långsiktigt god kapitalavkastning tillgodoses. Ansvaret omfattar även effektiva och ändamålsenliga system för styrning, intern kontroll och riskhantering.

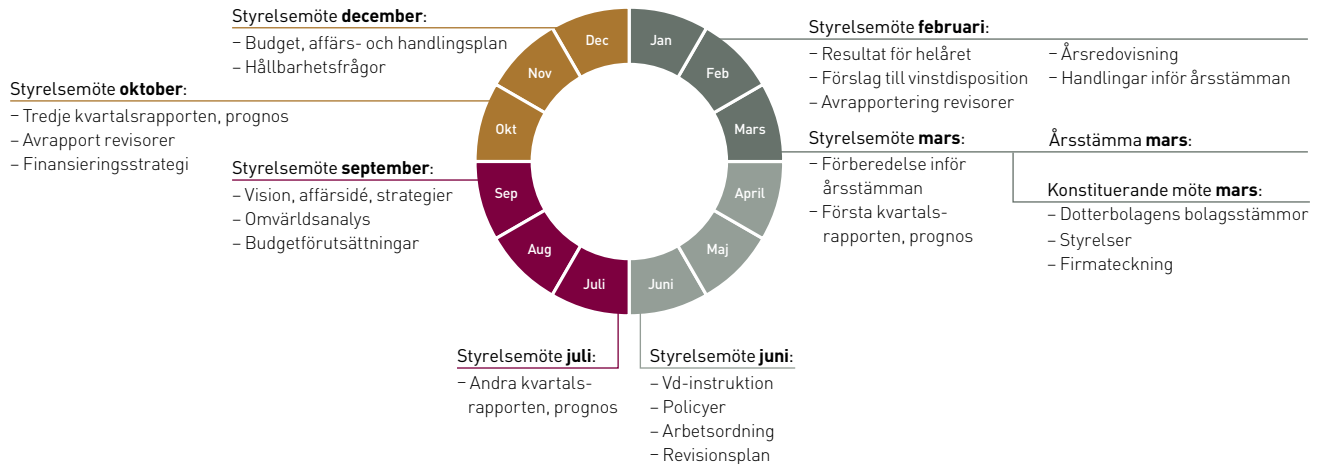
Som ett komplement till aktiebolagslagen, bolagsordningen och Koden fastställer styrelsen årligen en arbetsordning (*ljämte vd-instruktion, instruktion för den ekonomiska rapporteringen, affärsplan och budget, policy för affäretik, leverantörspolicy, närstående-policy, jämställdhets- och diskrimineringspolicy, hållbarhetspolicy, arbetsmiljöpolicy, kommunikationspolicy, finanspolicy, krispolicy, IT-policy, policy för informationssäkerhet, policy för personuppgiftsbehandling, whistleblowingpolicy, insiderpolicy och skattepolicy*). I arbetsordningen regleras styrelsens arbetsformer. Styrelsens ordförande ska bland annat organisera och leda styrelsens arbete, tillse att styrelsen har rätt kompetens och kunskap för uppdraget och erhåller den information och beslutsunderlag som erfordras samt kontrollera att styrelsens beslut verkställs och årligen utvärderas. I styrelsens uppgifter ingår bland annat att fastställa verksamhetsmål och strategier, tillsätta och utvärdera och vid behov entlediga verkställande direktör, upprätthålla effektiva system för uppföljning och kontroll av bolagets verksamhet, bevaka att lagar och andra regler efterlevs samt besluta om överlåtelser av fastigheter och bolag samt investeringar överstigande 20 miljoner

kronor. Styrelsens och verkställande direktörens arbete ska årligen utvärderas. Arbetsordningen föreskriver att styrelsen, utöver konstituerande styrelsesammanträde, ska sammanträda cirka fem gånger per år. Styrelsen har under året haft åtta möten varav ett konstituerande.

Under 2018 har styrelsen fastställt övergripande mål för bolagets verksamhet liksom strategierna för att kunna uppnå dessa. Mål och måloppfyllelse beskrivs i årsredovisningen på sidorna 11–13. Styrelsen har fattat beslut om alla investeringar överstigande 20 miljoner kronor samt om genomförda fastighetsförvärv och fastighetsförsäljningar. Stor uppmärksamhet har ägnats åt pågående och framtida investeringsprojekt, hållbarhetsfrågor, fastighetsöverlåtelser samt finansfrågor. Vid styrelsemötena har avrapportering skett från bolagsledningen kring bolagets ekonomiska och finansiella ställning, hållbarhetsredovisning, aktuella marknadsfrågor och projekt. Kvartalsvis under året har utfall rapporterats mot budget och reviderade prognoser för verksamhetsåret. Styrelsens årsplanering framgår av illustrationen på nästa sida.

Styrelsens ledamöter har en ändamålsenlig samlad erfarenhet, kompetens och bredd med hänsyn till Atrium Ljungbergs verksamhet, utvecklingskede och förhållanden i övrigt. Några föreskrifter om arbetsfördelning mellan ledamöterna finns inte i arbetsordningen. Hela styrelsen har utgjort revisions- och ersättningsutskott då det varit mer ändamålsenligt att hantera dessa frågor inom ramen för det ordinarie styrelsearbetet. Ersättningsutskottet bereder, följer och utvärderar frågor rörande anställningsvillkor och eventuella program för rörliga ersättningar för bolagsledningen, riktlinjer för ersättningar till ledande befattningshavare samt ersättningsstrukturer och ersättningsnivåer i bolaget. Revisionsutskottet svarar för beredningen av styrelsens

Styrelsens årsplanering utöver stående punkter, såsom investeringsbeslut, lägesrapport pågående projekt och förvaltning, likviditet och finansiering



Styrelse 2018

| | | Invald | Ersättning, kr | Oberoende* | Oberoende** | Not | Styrelsemöten |
|------------------|------------|--------|----------------|------------|-------------|---------------|---------------|
| Johan Ljungberg | Ordförande | 2001 | 440 000 | Ja | Nej | ¹⁾ | 8 av 8 |
| Sune Dahlqvist | Ledamot | 2006 | 220 000 | Ja | Ja | ²⁾ | 8 av 8 |
| Simon de Château | Ledamot | 2014 | 220 000 | Ja | Ja | | 8 av 8 |
| Anna Hallberg | Ledamot | 2009 | 220 000 | Ja | Ja | | 8 av 8 |
| Erik Langby | Ledamot | 2014 | 220 000 | Ja | Ja | | 8 av 8 |
| Sara Laurell | Ledamot | 2018 | 220 000 | Ja | Ja | ³⁾ | 6 av 8 |

Personer som avgick på stämman 2018:

| | | | | | | | |
|-------------------------|---------|------|---|----|----|---------------|--------|
| Hanna Graf Lund Sleyman | Ledamot | 2015 | - | Ja | Ja | ⁴⁾ | 2 av 8 |
|-------------------------|---------|------|---|----|----|---------------|--------|

* Oberoende i förhållande till bolaget och bolagsledningen.
 ** Oberoende i förhållande till bolagets större aktieägare.

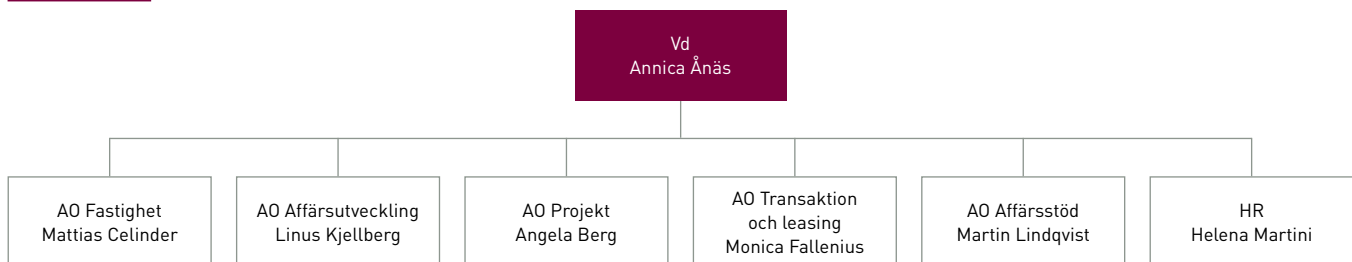
¹⁾ Ordförande från stämman 2015. Ledamot 2009–2015. Suppleant 2001–2009. Direkt och indirekt större aktieägare i bolaget.

²⁾ Suppleant 2006–2011.

³⁾ Vald vid årsstämman 2018.

⁴⁾ Ledamot till och med årsstämman 2018.

Bolagsledningen



Ersättningar bolagsledning 2018

| kkkr | Grundlön/ Arvode | Övrig ersättning | Övriga förmåner | Pensions- kostnad | Aktierelaterade ersättningar | Summa |
|-------------------------------------|---------------------|---------------------|--------------------|----------------------|---------------------------------|--------|
| Annica Ånäs, verkställande direktör | 5 847 | - | 39 | 1 914 | - | 7 800 |
| Övriga ledande befattningshavare | 11 701 | 96 | 219 | 2 883 | - | 14 899 |

arbete med kvalitetssäkring av bolagets finansiella rapportering, träffar fortlöpande bolagets revisor för att informera sig om revisionens inriktning och omfattning samt diskutera samordningen mellan den externa och interna revisionen och synen på bolagets risker, fastställer riktlinjer för vilka andra tjänster än revision som bolaget får upphandla av bolagets revisor, utvärderar revisionsinsatsen och informerar bolagets valberedning om resultatet av utvärderingen samt biträder valberedningen vid framtagandet av förslag till revisor och arvodering av revisionsinsatsen.

Styrelsens arbetsformer och effektivitet utvärderas årligen och presenteras för valberedningen. Verkställande direktörens arbete utvärderas löpande och minst en gång per år utan närvaro av bolagsledningen.

Två gånger under året har bolagets revisor avrapporterat genomfört arbete och iakttagelser till styrelsen varav vid ett tillfälle utan bolagsledningens närvaro.

Bolagets chefsjurist har varit styrelsens sekreterare. Under året har styrelsens ordförande haft löpande kontakt med verkställande direktören.

VD OCH BOLAGSLEDNING

Bolagsledningen ser ut enligt illustration på sidan 86. Bolagsledningen har utöver löpande ärenden inom respektive funktion prioriterat frågor rörande pågående investeringsprojekt, fastighetsöverlåtelser, finansieringsfrågor, affärsutveckling och hållbarhetsfrågor.

Annica Ånäs (född 1971) tillträdde som bolagets verkställande direktör i februari 2016. Hon anställdes i bolaget 2011 som bolagets cfo och var även anställd 2008–2010. Annica Ånäs har även erfarenhet som cfo på Hemsö Fastigheter samt varit vd inom kommunikationsbranschen. Dessutom har hon erfarenhet från flera styrelseuppdrag, bland annat som ledamot i det finska noterade fastighetsbolaget Technopolis. Annica är föreslagen till inval i JM ABs styrelse från mars 2019. Annica Ånäs har en akademisk bakgrund som jurist och civilekonom. Annica Ånäs aktieinnehav i Atrium Ljungberg uppgår till 38 000 B-aktier. Hon har inga innehav i företag som bolaget har betydande affärsförbindelser med.

Övriga bolagsledningen presenteras på sidan 105 och organisationsschema på sidan 86.

ERSÄTTNINGAR TILL LEDANDE BEFATTNINGSHAVARE

Vid årsstämman 2018 beslutades om riktlinjer för ersättning till ledande befattningshavare, vilka överensstämmer med förslag till riktlinjer för 2019. Löner och övriga anställningsvillkor för bolagsledningen ska vara marknadsanpassade och konkurrenskraftiga, men inte löneledande i förhållande till jämförbara företag. Riktlinjerna ska gälla för bolagsledningen som utgörs av verkställande direktören och sex övriga ledande befattningshavare. Verkställande direktörens ersättning föreslås av ordföranden och beslutas av styrelsen. Övriga ersättningar till bolagsledningen föreslås av verkställande direktören och godkänns av styrelsen. Ersättning till bolagsledningen inklusive vd utgörs av fast grundlön. Ingen rörlig lön eller prestationsrelaterad ersätt-

ning utgår. Vid årsstämman 2018 beslutades om ett lånesubventionsprogram för ledande befattningshavare i samband med förvärv av aktier i bolaget. Verkställande direktörens pensionsålder är 62 år. Pensionsåldern för övriga personer i bolagsledningen är 65 år. Pensionsåtagandena är premiebaserade och innebär att bolaget inte har något ytterligare åtagande efter erläggande av de årliga premierna.

Vid uppsägning från bolagets sida har verkställande direktören tolv månaders uppsägningstid och rätt till avgångsvederlag uppgående till tolv månader. Några övriga avgångsvederlag förekommer inte. Övriga i bolagsledningen har upp till sex månaders uppsägningstid. För bolagsledningen tillämpas i övriga och i tillämpliga delar de villkor som bolaget tillämpar för övriga anställda i koncernen, antingen enligt kollektivavtal eller enligt ensidiga utfästelser från bolagets sida till de anställda. Riktlinjerna enligt ovan får frångås av styrelsen om det i ett enskilt fall finns särskilda skäl för det.

REVISION

Vid årsstämman 2015 utsågs Ernst & Young som revisorer med auktoriserad revisor Jonas Svensson som huvudansvarig. Jonas Svensson ersattes 2016 av auktoriserad revisor Ingemar Rindstig. 2018 återinträdde Jonas Svensson som huvudrevisor.

Revisionsteamet har löpande informationskontakter med bolaget under året, utöver de granskningsåtgärder som genomförs. Styrelsen träffar revisorn minst två gånger per år, varav en gång utan närvaro av bolagets ledning. Bolagets revisorer granskar årsbokslutet, gör en översiktlig granskning av delårsbokslutet per 30 september samt granskar bolagets interna kontroller.

STYRELSEN



Övre raden från vänster: Simon de Château, Sara Laurell och Erik Langby. Nedre raden från vänster: Sune Dahlqvist, Anna Hallberg och Johan Ljungberg.

SIMON DE CHÂTEAU

Funktion: Styrelseledamot.

Yrke/Invald i styrelsen år: Chief Investment Officer i Alma Property Partners. Styrelseledamot sedan 2014.

Utbildning: Civilekonom, Handelshögskolan i Stockholm.

Relevant arbetslivserfarenhet: vd på Sveafastigheter, Head of Corporate finance samt analytiker på Leimdörfer.

Övriga väsentliga styrelseuppdrag¹⁾: Styrelseordförande i Alma Property Partners AB. Styrelseledamot i Wilhem AB (publ) och Akka Egendom AB.

Född: 1970.

Egna och närståendes aktieinnehav: 20 000 B-aktier.

SARA LAURELL

Funktion: Styrelseledamot.

Yrke/Invald i styrelsen år: Managementkonsult och tillträdande vd/2018.

Utbildning: Civilekonom. Handelshögskolan i Stockholm samt MBA, Harvard Business School.

Relevant arbetslivserfarenhet: Mångårig erfarenhet av transformation inom detaljhandel varav fem år som vd för Twilfit och tio år som managementkonsult.

Övriga väsentliga styrelseuppdrag¹⁾: Inga övriga väsentliga styrelseuppdrag.

Född: 1971.

Egna och närståendes aktieinnehav: 2 495 B-aktier.

ERIK LANGBY

Funktion: Styrelseledamot.

Yrke/Invald i styrelsen år: Kommunstyrelsens ordförande i Nacka 1983–2012. Styrelseledamot sedan 2014.

Utbildning: Samhällsvetenskaplig utbildning, Stockholms Universitet.

Relevant arbetslivserfarenhet: Flerårig erfarenhet som kommunalråd och ordförande i landstingsnämnder. Egen företagare inom samhällsfrågor.

Övriga väsentliga styrelseuppdrag¹⁾: Styrelseordförande i Nacka StrandsMässan AB. Styrelseledamot i Kommuninvest i Sverige AB och Bostadsrätterna Sverige.

Född: 1951.

Egna och närståendes aktieinnehav: 1 000 B-aktier.

SUNE DAHLQVIST

Funktion: Styrelseledamot.

Yrke/Invald i styrelsen år: Före detta förhandlingschef Hyresgästföreningen Region Stockholm. Styrelseledamot sedan 2011. Styrelsesuppleant 2006–2011.

Utbildning: LO:s Folkhögskola.

Relevant arbetslivserfarenhet: lång erfarenhet inom fastighetsbranschen och inom stads- och samhällsplanering.

Övriga väsentliga styrelseuppdrag¹⁾: Ordförande i Fastighetsbolaget Folkets Hus Åkersberga AB.

Född: 1948.

Egna och närståendes aktieinnehav: 1 000 B-aktier.

ANNA HALLBERG

Funktion: Styrelseledamot.

Yrke/Invald i styrelsen år: Vice vd i Almi Företagspartner AB. Styrelseledamot sedan 2009.

Utbildning: Ekonomi/juridik Handelshögskolan i Göteborg.

Relevant arbetslivserfarenhet: vice koncernchef Almi Företagspartner, styrelseledamot i Lifco, chefsbefattningar inom SEB , projektledare corporate & structure finance på Öhman Fondkommission.

Övriga väsentliga styrelseuppdrag¹⁾: Styrelseledamot Mittuniversitetet och Lifco.

Född: 1963.

Egna och närståendes aktieinnehav: 2 000 B-aktier.

JOHAN LJUNGBERG

Funktion: Styrelsens ordförande.

Yrke/Invald i styrelsen år: Styrelseordförande i Tagehus Holding AB. Styrelseledamot sedan 2009. Styrelsesuppleant 2001–2009, samt styrelseledamot under del av 2006.

Utbildning: Civilingenjör.

Relevant arbetslivserfarenhet: Mångårig erfarenhet från fastighets- och kapitalmarknaden.

Övriga väsentliga styrelseuppdrag¹⁾: Styrelseordförande och styrelseledamot i bolag inom Tagehuskoncernen. Styrelseordförande i Credentia AB och John Mattsson.

Född: 1972.

Egna och närståendes aktieinnehav: 1 396 410 A-aktier och 22 304 588 B-aktier.

¹⁾ Avser ej koncerninterna styrelseuppdrag.

LEDNINGEN



Övre raden från vänster: Angela Berg, Martin Lindqvist, Mattias Celinder och Helena Martini. Nedre raden från vänster: Monica Fallenius, Annica Ånäs och Linus Kjellberg.

ANGELA BERG

Funktion: Affärsområdeschef Projekt.
Anställd sedan år: Anställd i Atrium Ljungberg sedan 2011.
Utbildning: Civilingenjörsutbildning Väg och Vatten, KTH.
Relevant arbetslivserfarenhet: Projektledarbefattningar inom bygg- och fastighetsbranschen.
Övriga väsentliga styrelseuppdrag¹⁾: Styrelseledamot i HENT AS.
Född: 1975.
Egna och närstående aktieinnehav: 3 200 B-aktier.

MONICA FALLENIUS

Funktion: Affärsområdeschef Transaktion och etablering.
Anställd sedan år: Anställd i Atrium Ljungberg sedan 2017.
Utbildning: Byggnadsingenjör, Högskolan i Östersund. Fastighetsförvaltning, KTH.
Relevant arbetslivserfarenhet: Mångårig erfarenhet från olika företag och positioner inom fastighetsbranschen.
Övriga väsentliga styrelseuppdrag¹⁾: –
Född: 1972.
Egna och närstående aktieinnehav: 14 500 B-aktier.

¹⁾ Avser ej koncerninterna styrelseuppdrag.

MARTIN LINDQVIST

Funktion: Cfo och affärsområdeschef Affärsstöd.
Anställd sedan år: Anställd i Atrium Ljungberg sedan 2016.
Utbildning: Fil.mag. i företagsekonomi, Mittuniversitetet.
Relevant arbetslivserfarenhet: Ledande befattningar och internationell erfarenhet från bland andra Tetra Pak, Munters och Aleris.
Övriga väsentliga styrelseuppdrag¹⁾: –
Född: 1970.
Egna och närstående aktieinnehav: Inget innehav.

ANNICA ÅNÄS

Funktion: Vd.
Anställd sedan år: Tidigare cfo. Anställd i Atrium Ljungberg sedan 2011, även anställd 2008–2010.
Utbildning: Jur. kand. och Civilekonom.
Relevant arbetslivserfarenhet: Cfo på Hemsö och vd inom kommunikationsbranschen. Flera styrelseuppdrag, bland annat hos fastighetsbolaget Technopolis.
Övriga väsentliga styrelseuppdrag¹⁾: –
Född: 1971.
Egna och närstående aktieinnehav: 38 000 B-aktier.

MATTIAS CELINDER

Funktion: Affärsområdeschef Fastighet.
Anställd sedan år: Anställd i Atrium Ljungberg sedan 2006.
Utbildning: Civilekonom.
Relevant arbetslivserfarenhet: Ledande befattningar inom hotell-, restaurang- och resebranschen.
Övriga väsentliga styrelseuppdrag¹⁾: –
Född: 1972.
Egna och närstående aktieinnehav: 9 958 B-aktier.

LINUS KJELLBERG

Funktion: Affärsområdeschef Affärsutveckling.
Anställd sedan år: Anställd i Atrium Ljungberg sedan 2003.
Utbildning: Fil. mag. Historia och Centrumfunktion KTH.
Relevant arbetslivserfarenhet: Omvärldsanalytiker, affärsutvecklare och projektledare inom fastighetsbranschen.
Övriga väsentliga styrelseuppdrag¹⁾: Styrelseledamot Barkarby Science AB.
Född: 1972.
Egna och närstående aktieinnehav: 250 B-aktier.

HELENA MARTINI

Funktion: HR-chef.
Anställd sedan år: Anställd i Atrium Ljungberg sedan 2010.
Utbildning: Turismlinjen på Högskolan Dalarna.
Relevant arbetslivserfarenhet: HR-chef på Microsoft.
Övriga väsentliga styrelseuppdrag¹⁾: –
Född: 1965.
Egna och närstående aktieinnehav: 10 660 B-aktier.